

Židle:

Křeslo pérové :

PRIME MESH: 252S, 252W

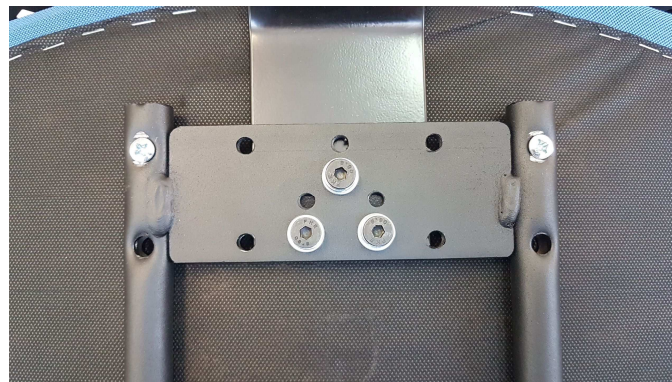
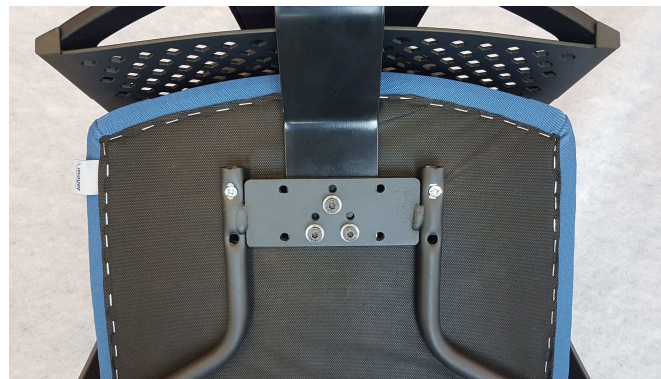
PRIME ZOOM: 251S, 251W

PRIME UP: 253S, 253W

Montážní postup:

1. Vybalte díly židle z krabice
2. Připevněte opěrku zad ke kovové konstrukci pérového rámu 3 šrouby M8 x 16 mm s podložkami (viz. foto), kovový držák zádové opěrky umístěte mezi čalouněný díl sedáku a kovový díl rámu židle
3. Pohledová kontrola kvality

Ilustrační foto (spoj):



Ilustrační foto (253S):



Ilustrační foto (251W):



Návod k čištění výrobku :

- ❖ všechny kovové i plastové díly lze čistit měkkým čistým hadříkem s použitím neagresivních čistících prostředků. K oživení plastů lze použít renovační sprej určený pro přístrojové desky interiérů automobilů.
- ❖ čalounění látkové lze pravidelně zbavovat prachu pomocí vysavače a čistit jen jemným, ne moc mokřím šampónováním. **Nelze používat žádná rozpouštědla ani prací prášky.**
- ❖ čalounění koženkové je vhodné čistit pravidelně vlhkým bílým hadříkem s možností použití neutrálního mýdlového roztoku. Koženky SILVERTEX lze čistit speciálními čistícími prostředky pro čištění PVC koženek. Koženky LIMA lze čistit speciálními čistícími prostředky pro PU. **Doporučujeme** po každém čištění koženek čistícími prostředky povrch koženky otřít a poté setřít vlhkým hadříkem s čistou vlažnou vodou.
- ❖ čalounění kožené z pravé kůže lze čistit jen speciálními prostředky pro čištění a ožívování kůže
- ❖ čalounění AQUACLEAN - skvrny je možné odstranit savým hadříkem s použitím jen malého množství vody. Skvrny se mohou i vydrhnout! Jemný čistící prostředek je nutný pouze u absolutně vzdorujících skvrn

UPOZORNĚNÍ:

- židle jsou určeny výhradně k sezení
- židle jsou určeny pouze pro jednosměrné provozy (8 hod. denně)
- na otočné a konferenční židle nikdy nestoupejte, hrozí nebezpečí úrazu!, za který nenese výrobce odpovědnost
- během používání židlí je nutné občas dotáhnout všechny šrouby, které se vlivem mechanických rázů a sesycháním dřevěných částí židlí uvolňují. Výrobce nenese odpovědnost za nedostatečnou pravidelnou údržbu výrobku.

Všeobecné záruční podmínky židlí MAYER :

Děkujeme Vám za zakoupení kvalitního výrobku zn. MAYER. Byl vyroben s největší pečlivostí a před odesláním zkontrolován ve výrobním závodě. Výrobek je konstruován pouze pro sezení (ne pro stání), není určen pro restaurační a vícesměnné provozy. Na výše uvedený výrobek poskytuje výrobce záruku **60 měsíců** včetně všech čalounění dle vzorníku MAYER a to od data prodeje s tím, že:

Výrobce neodpovídá za :

- ❑ poškození způsobené nesprávnou montáží nebo neoprávněným zasahováním do jednotlivých částí výrobku
- ❑ poškození způsobené vodou, znečištěním nebo nevhodným čištěním
- ❑ mechanické poškození čalounění
- ❑ nadměrné opotřebení ve vícesměnném nebo restauračním provozu
- ❑ nadměrné opotřebení způsobené neběžným užíváním (zvýšený prach, špína, ...)
- ❑ mechanická poškození nárazem
- ❑ mechanická poškození nadměrným zatěžováním (váha sedícího nad 120 kg)
- ❑ pohledové vady nenahlášené písemně do 3 dnů po převzetí
- ❑ vyblednutí potahu vlivem nadměrného vystavení slunci
- ❑ mírné vytažení potahových textilií, koženek a kůže a drobné rozdíly ve struktuře a zbarvení přírodních materiálů (dřevo a kůže)
- ❑ poškození způsobené zvířaty (domácími mazlíčky)

Při případné reklamaci je nutné předložit fakturu o zakoupení výrobku.

V případě reklamace se prosím obraťte na prodejce zn. MAYER, u kterého jste výrobek zakoupili. Prodejce je povinen výrobcí písemně nahlásit :

- číslo faktury výrobce
- číslo reklamovaného modelu
- podrobný popis závady
- kontaktní osobu pro dohodnutí postupu

KŘESLA PÉROVÁ

**252S, 252W, 251S,
251W, 253S, 253W**

Návod k montáži a používání č. 6



Záruční podmínky

Vážený zákazníku,

děkujeme Vám za projevenou důvěru při koupi tohoto zboží a pevně věříme, že ji neklameme.

Přejeme dlouhodobé užívání Vámi zakoupeného zboží k Vaší plné spokojenosti.

Výrobce